

# Concetti di Base



**Ing. Antonino Sacco**

*Intellisystem technologies*



<http://www.intellisystem.it>

# LA PATENTE EUROPEA ECDL

European Computer Driving License

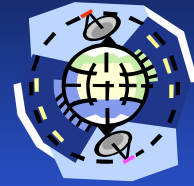
- I° Modulo CONCETTI TEORICI DI BASE
- II° Modulo GESTIONE DEI DOCUMENTI
- III° Modulo ELABORAZIONE TESTI
- IV° Modulo FOGLI ELETTRONICI
- V° Modulo BASI DI DATI
- VI° Modulo PRESENTAZIONE
- VII° Modulo RETI INFORMATICHE



<http://www.intellisystem.it>

# INFORMATION TECHNOLOGY

## INFORMATICA



- SOCIETA' DELL'INFORMAZIONE
- NEW ECONOMY
- IMPATTO DELLA TECNOLOGIE INFORMATICHE
- PROGRESSO DEI SISTEMI DI ELABORAZIONE
- INFORMATION TECHNOLOGY (INFOR-MATICA)

# VANTAGGI DELL'ELABORATORE



- RAPIDITA' E PRECISIONE
- CAPACITA' DI ESECUZIONE DI LAVORI RIPETITIVI
- CAPACITA' DI GESTIONE DI GRANDI QUANTITA' DI DATI
- CAPACITA' DI INTEGRARE DATI PROVENIENTI DA FONTI DIVERSE
- POSSIBILITA' DI MEMORIZZARE DATI PER LUNGHI PERIODI DI TEMPO
- VERSATILE

## LIMITI DELL'ELABORATORE

- MANCANZA DI INTELLIGENZA AUTONOMA
- MANCANZA DI CREATIVITA'
- DIFFICOLTA' AD AFFRONTARE PROBLEMI NUOVI
- DIFFICOLTA' NEI LAVORI NON RIPETITIVI
- DIFFICOLTA' A GESTIRE INFORMAZIONI NON STRUTTURATE
- POSSIBILITA' DI GUASTI



## CLASSI DI COMPUTER

IN BASE ALL'UTILIZZO:

- MAINFRAME
- MINICOMPUTER
- NETWORK COMPUTER
- PERSONAL COMPUTER
- LAPTOP COMPUTER (PORTATILI)
- PALMARE



## TERMINALI

- TERMINALE INTELLIGENTE
- TERMINALE STUPIDO

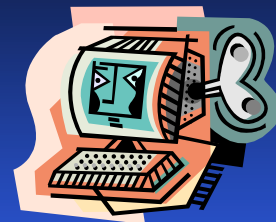
### TERMINALI SELF SERVICE:

- BANCOMAT
- CERTIFICAZIONE COMUNALE
- SPORTELLI SEGRETERIE

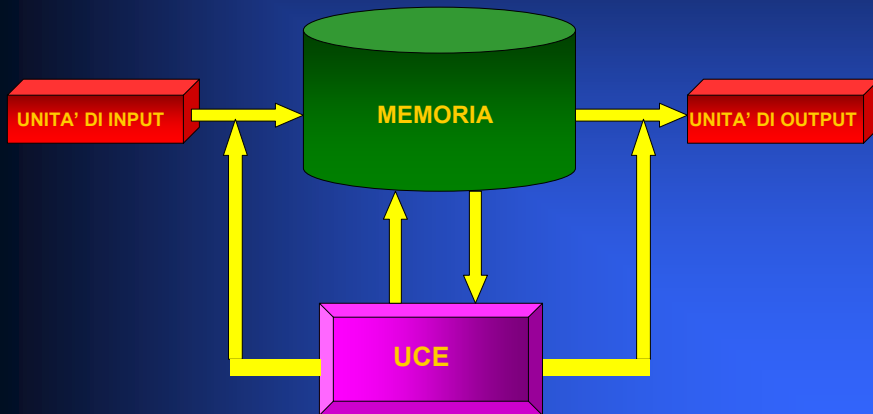


## COMPONENTI BASE DI UN PERSONAL COMPUTER

- MEMORIA CENTRALE
- UNITA CENTRALE DI ELABORAZIONE
- UNITA' PERIFERICHE DI INPUT E OUTPUT



# COMPONENTI BASE DI UN PERSONAL COMPUTER

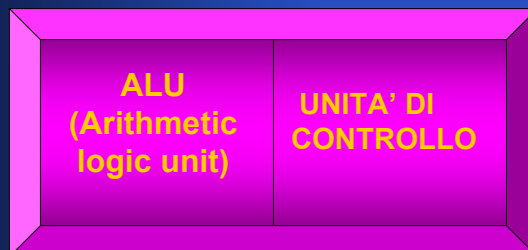


## HARDWARE

### UNITA' CENTRALE DI ELABORAZIONE

UNITA' CENTRALE DI ELABORAZIONE = UCE

CENTRAL PROCESSING UNIT = CPU



# HARDWARE

## FUNZIONAMENTO DELLA UCE

### ■ CODICE OPERATIVO:

- ISTRUZIONE ARITMETICA
- ISTRUZIONI DI TRASFERIMENTO INGRESSO - USCITA DEI DATI
- ISTRUZIONI DI ANALISI E DI TRASFERIMENTO DI CONTROLLO
- ISTRUZIONI DI TRASFERIMENTO DI DATI IN MEMORIA

### ■ OPERANDO:

- FORNISCE L'INDIRIZZO DELLA MEMORIA



# HARDWARE

## FUNZIONAMENTO DELLA UCE (CPU)

- TRASFERIMENTO DELL'ISTRUZIONE DALLA MEMORIA ALLA UCE
- DECODIFICA DEL CODICE OPERATIVO (ISTRUZIONE DA ESEGUIRE)
- TRASFERIMENTO DEI DATI
- ESECUZIONE DELL'ISTRUZIONE
- TRASFERIMENTO DEI RISULTATI



# HARDWARE

## PRESTAZIONI DELLA UCE (CPU)

- VELOCITA' DI ESECUZIONE DELL'ISTRUZIONE (MIPS)
- CLOCK (MHz)



Es: 500 MHz = 500 milioni di cicli al secondo

# HARDWARE

## DISPOSITIVI DI INPUT

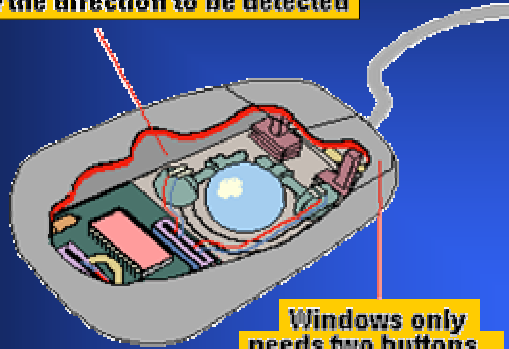
- TASTIERA
- MOUSE, TRACKBALL, TOUCHPAD, JOYSTICK
- LETTORE OTTICO O SCANNER
- LETTORE OTTICO DI CARATTERI A BARRE
- LETTORE DI CARATTERI MAGNETICI
- MICROFONO



# HARDWARE

## MOUSE PRINC. DI FUNZIONAMENTO

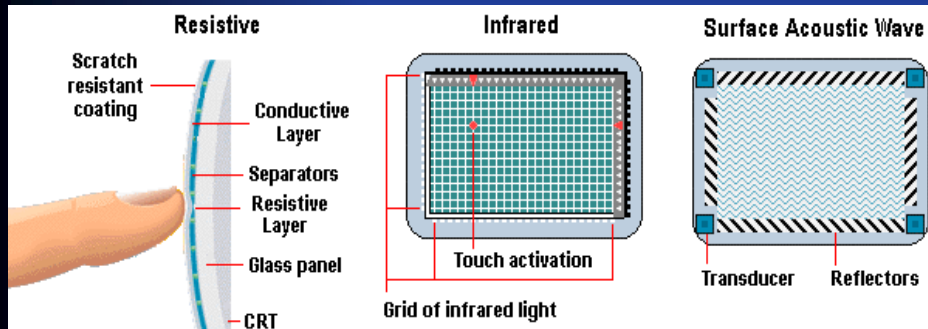
Two sensors on each wheel allow the direction to be detected



Windows only needs two buttons, other operating systems use three

# HARDWARE

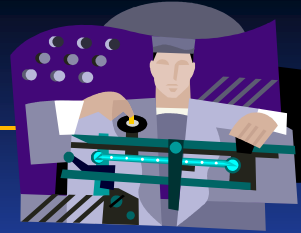
## TOUCH SCREEN PRINC. DI FUNZION.TO





# HARDWARE

## DISPOSITIVI DI OUTPUT



- SCHERMO VIDEO O MONITOR
- STAMPANTE
- PLOTTER
- CASSE ACUSTICHE E CUFFIE
- INTERFACCE ANALOGICHE O DIGITALI
- REGISTRATORI DI TESSERE MAGNETICHE
- REGISTRATORI DI MICROFILM
- SINTETIZZATORE VOCALE

# HARDWARE

## DISPOSITIVI DI OUTPUT

### CARATTERISTICHE DEL MONITOR

- DIMENSIONE (pollici)
- RISOLUZIONE (pixel)
- NUMERO DI COLORI
- FREQUENZA DI SCANSIONE O RINFRESCO (Hz)

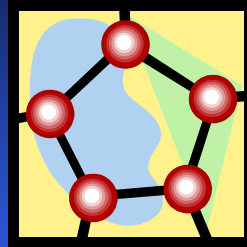


# HARDWARE

## DISPOSITIVI DI OUTPUT

### TIPI DI STAMPANTI

- TECNOLOGIA AD IMPATTO
- A GETTO D'INCHIOSTRO
- LASER



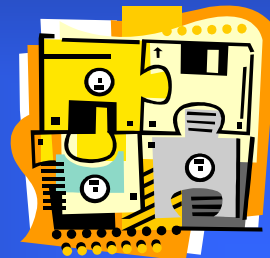
### CARATTERISTICHE PRINCIPALI DI UNA STAMPANTE

- VELOCITA' DI STAMPA (PAGINE PER MINUTO)
- NUMERO DI PUNTI PER POLLICE
- B/N COLORI

# HARDWARE

## MEMORIA DELL'ELABORATORE

- **MEMORIA VELOCE**
  - RAM (Random Access Memory)
  - ROM (Read Only Memory)
- **MEMORIA DI MASSA**
  - DISCHI (magnetici, ottici)
  - NASTRI MAGNETICI



# HARDWARE

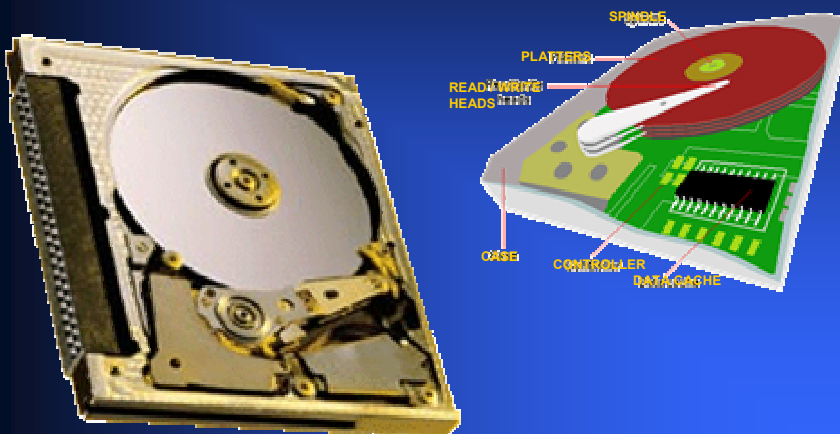
## DISPOSITIVI PER LA MEMORIZZAZIONE DI MASSA

- DISCO FISSO (HARD DISK)
- DISCHETTO (FLOPPY DISK)
- CD - ROM
- CD - SCRIVIBILE (WRITEBLE)
- CD - RISCIVIBILE (RE-WRITEBLE)
- DVD (Digital versatile disk)
- ZIP DISK
- DATA CARTDRIGE



# HARDWARE

## HARD DISK

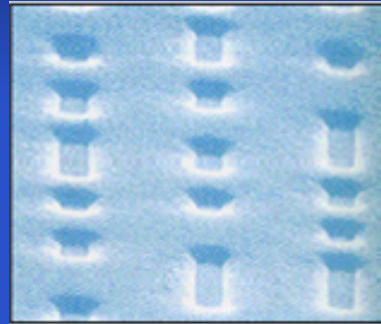
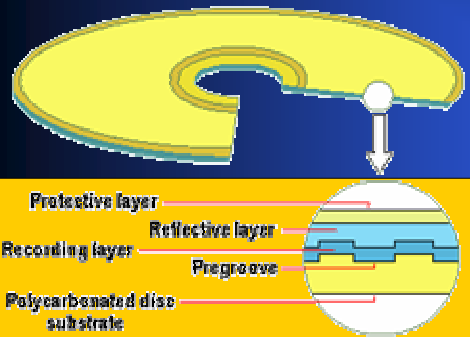


# HARDWARE

## CD- ROM

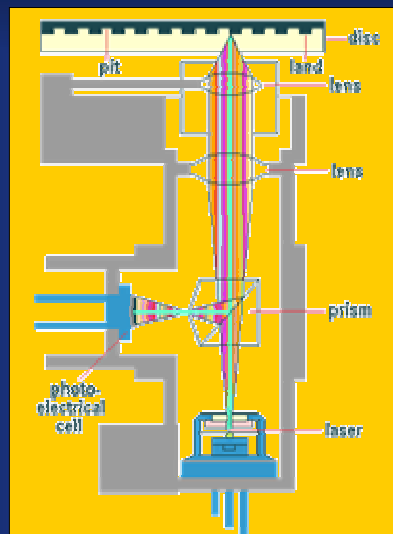
### PARTICOLARE AL MICROSCOPIO DI UNA TRACCIA SU CD - ROM

### SCHEMA DI UN CD - ROM



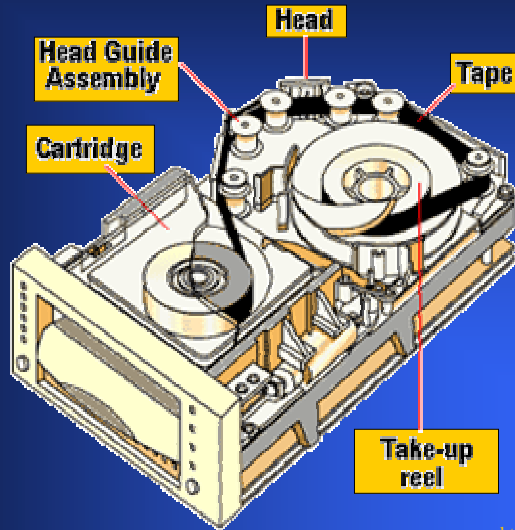
# HARDWARE

## FUNZIONAMENTO DI UN CD - ROM



# HARDWARE

## DATA CARTRIDGE



# HARDWARE

## SISTEMA BINARIO



### SISTEMA BINARIO

BIT 0-1

quattro bit

PER IL SINGOLO  
CARATTERE  
ALFANUMERICO  
OCCORRONO

6 BIT 100101

Decimale

0

1

2

3

4

5

6

7

8

9

Binario

0

1

10

11

100

101

110

111

1000

1001

# HARDWARE

## UNITA' MINIMA



SISTEMA A 8 BIT                      10010111

8 BIT = 1 BYTE

1 BYTE = UNITA' MINIMA CHE PUO' ESSERE  
INDIRIZZATA NELLA MEMORIA DELL'ELABORATORE

1 BYTE = RAPPRESENTA L'UNITA' DI MISURA DELLA  
MEMORIA DI UN ELABORATORE

# HARDWARE

## CAPACITA' DELLA MEMORIA



byte

Kbyte =  $2^{10}$  byte = 1.024 byte

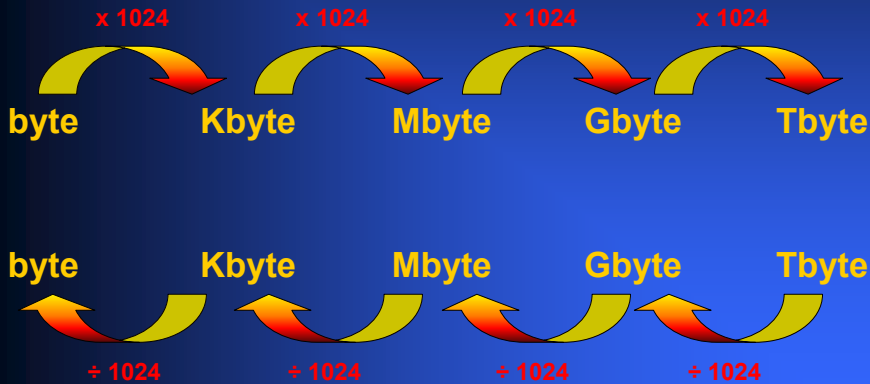
Mbyte =  $2^{10}$  Kbyte = 1024 Kbyte = 1.048.576 byte

Gbyte =  $2^{10}$  Mbyte = 1024 Mbyte = 1.048.576 Kbyte ...

Tbyte =  $2^{10}$  Gbyte = 1024 Gbyte = 1.048.576 Mbyte ...

# HARDWARE

## CAPACITA' DELLA MEMORIA



# HARDWARE

## INDIRIZZO STRINGA CAMPO

IL SINGOLO DATO DEVE ESSERE INDIVIDUATO  
ATTRAVERSO L'INDIRIZZO E LA SUA LUNGHEZZA

INDIRIZZO + LUNGH. STRINGA + DATO

CAMPO

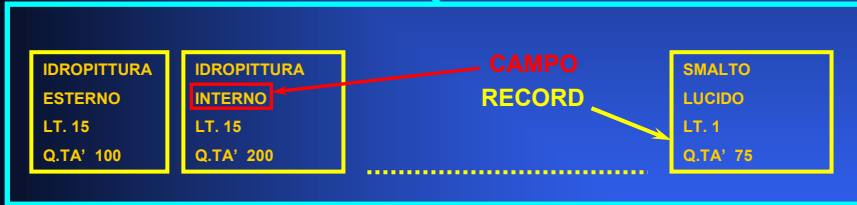


# HARDWARE

## RECORD FILE



FILE O TABELLA

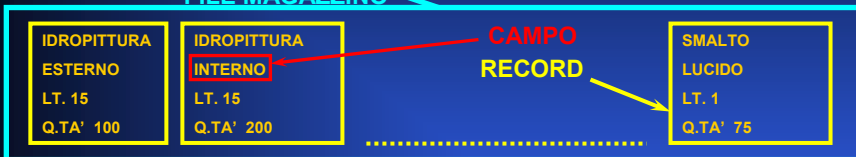


# HARDWARE

## DATABASE



FILE MAGAZZINO



FILE ORDINI





# HARDWARE

## DIMENSIONI CARATTERISTICHE



Elemento	Insieme di...	Dimensioni
CARATTERE		1 byte
CAMPO	CARATTERI	Da uno a poche decine di byte
RECORD	CAMPI	Da poche decine a qualche migliaia di byte
TABELLA O FILE	RECORD	Da poche centinaia a molte migliaia di byte
DATABASE	FILE	Da poche centinaia a molti milioni di byte

# HARDWARE

## PRESTAZIONI DEL COMPUTER



- VELOCITA DELLA UCE (CPU)
- DIMENSIONI DELLA MEMORIA CENTRALE
- VELOCITA' DELLE MEMORIE DI MASSA
- ACCELERATORI

# HARDWARE

## STRUTTURA COMPUTER

Dimostrazione  
pratica...



# SOFTWARE

**SOFTWARE = INSIEME DI ISTRUZIONI CHE  
PERMETTONO ALL'ELABORATORE DI COMPIERE  
UNO O PIU' COMPITI RICHIESTI.**

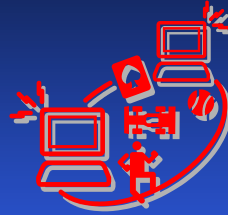
- SOFTWARE DI SISTEMA
- SOFTWARE APPLICATIVO



# SOFTWARE

## SOFTWARE DI SISTEMA (ES: SISTEMA OPERATIVO)

- SUPERVISORE
- SPOOL
- PROGRAMMI DI GESTIONE DELLE LIBRERIE
- PROGRAMMI DI DIAGNOSI
- PROGRAMMI DI CONFIGURAZIONE HARDWARE



# SOFTWARE

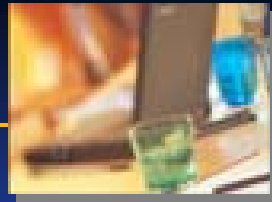
## INTERFACCE DEI SOFTWARE DI SISTEMA

- INTERFACCIA A COMANDI  
del documento1.txt
- INTERFACCIA DI TIPO GRAFICO GUI  
(GRAPHIC USER INTERFACE)
  - USO DI SIMBOLI DI FACILE COMPRESIONE
  - NON SI DEVONO RICORDARE PAROLE E SIGLE DI COMANDI
  - I SIMBOLI DIVENGONO DEGLI STANDARD TRA SOFTWARE DIVERSI



# SOFTWARE

## SOFTWARE APPLICATIVO



### SPECIFICO:

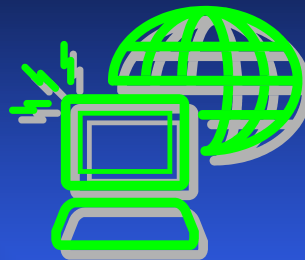
- CONTABILITA'
- GESTIONE MAGAZZINI
- FATTURAZIONE
- GESTIONE MULTE
- PRENOTAZIONI VISITE

### GENERAL PURPOSE:

- GESTIONE TESTI
- FOGLIO ELETTRONICO
- GESTORI DI DATABASE
- GESTORI DI PRESENTAZIONI
- ALTRO

# SOFTWARE

## SVILUPPO DEL SOFTWARE



- ANALISI DEL PROBLEMA
- RAPPRESENTAZIONE
- PROGRAMMAZIONE
- IMPLEMENTAZIONE (INTERPRETE, COMPILATORE)
- TEST
- UTILIZZO

# SOFTWARE

## SVILUPPO DEL SOFTWARE



Per una gestione ottimale dei propri libri una biblioteca vuole usare un programma. Ogni libro è caratterizzato dalle seguenti informazioni: Titolo, Autore, Categoria ( Letteratura, Storia, Scienze, Lingue ), Collocazione e Disponibilità (presente o in prestito).

Tali informazioni vengono conservati in uno dei 4 elenchi sulla base della categoria di appartenenza.

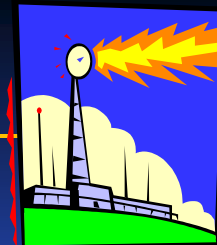
Quando viene fatta la richiesta di un libro, identificato mediante titolo e autore, dopo avere verificato la presenza del libro in biblioteca, viene aggiornato lo stato di disponibilità del libro e vengono conservate su file le seguenti informazioni: Titolo, Autore, Categoria, Collocazione e Nome della persona.

Scrivere un programma C che preveda la visualizzazione di un menù per effettuare una fra le seguenti operazioni:

- 1) Inserimento di un nuovo libro nell'elenco relativo alla categoria di appartenenza.
- 2) Visualizzazione dei libri presenti per una certa categoria.
- 3) Prestito di un libro (ricerca del libro, aggiornamento dello stato e salvataggio su file delle informazioni relative al prestito).
- 4) Visualizzazione delle informazioni relative ai prestiti dei libri appartenenti a una certa categoria.

# SOFTWARE

## SVILUPPO DEL SOFTWARE



RECORD

LA DIVINA COMMEDIA  
DANTE ALIGHIERI  
LETTERATURA  
XV 33  
3 COPIE

CAMPO

# RETI INFORMATICHE



- **GRANDI SISTEMI DI ELABORAZIONE**
- **CONDIVISIONE (TERMINALI CONVERSAZIONALI)**
- **REMOTIZZAZIONE DELLA CONDIVISIONE (PC)**
- **ICT (Information & Communication Technology)**

# RETI

## TIPI DI RETI

- **Reti locali**                      **LAN (Local Area Network)**
- **Reti geografiche**            **WAN (Wide Area Network)**
- **SERVER**
- **CLIENT**



# RETI

## RETI LOCALI LAN

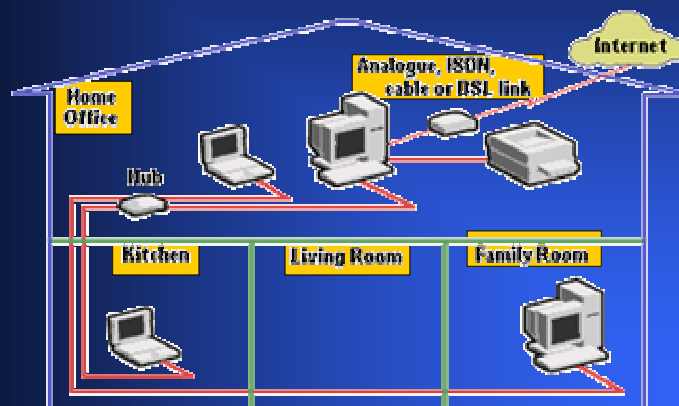


### Vantaggi:

- Lavoro di gruppo (lavoro sullo stesso documento, trasmissione interna di pratiche, archivi condivisi)
- Condivisione di risorse (stampanti, plotter, scanner, internet gateway)
- Affidabilità (il sistema non dipende da una singola macchina)

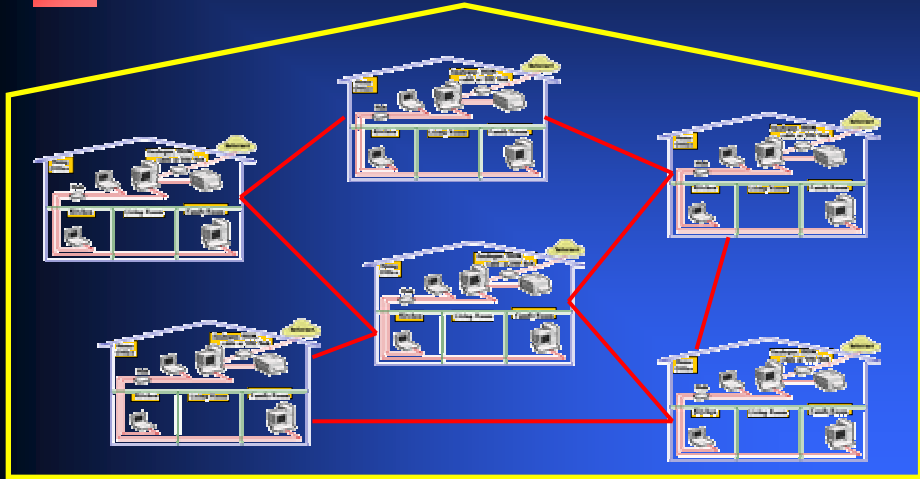
# RETI

## ESEMPIO DI RETE LAN



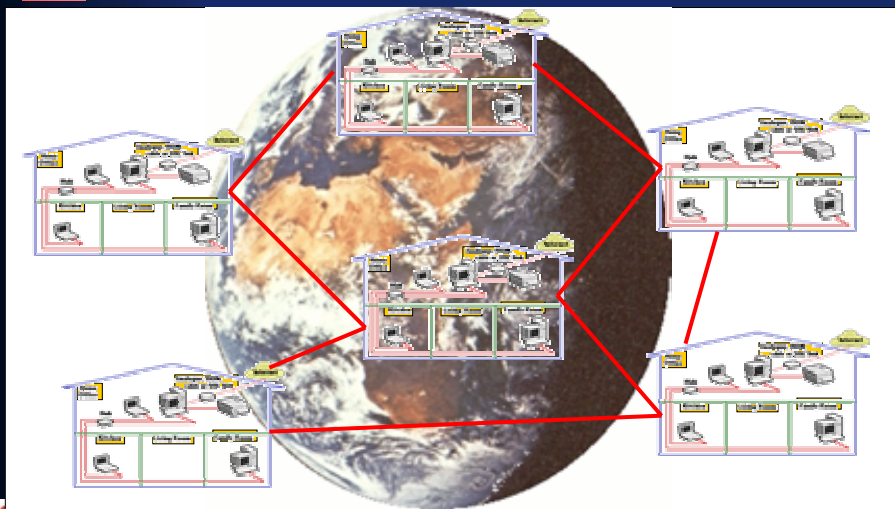
# RETI

## ESEMPIO DI RETE LAN



# RETI

## ESEMPIO DI RETE WAN





# RETI

## MODELLO DI RETE



- **SORGENTE**
- **TRASMETTITORE**
- **CANALE DI TRASMISSIONE**
  - GUIDATO, NON GUIDATO
  - CANALE BROADCAST, POINT TO POINT
- **RICEVITORE**

# RETI

## LA RETE TELEFONICA E I COMPUTER

- **ANALOGICO (Modem)**
- **DIGITALE**



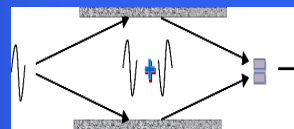
# RETI

## LA RETE TELEFONICA E I COMPUTER

### VELOCITA' DI TRASMISSIONE

Unità di misura bps = 1bit per secondo

- ANALOGICO 56.600 bps
- DIGITALE 300.000 bps
- LINEE DEDICATE superiori
- PONTI RADIO
- VIA SATELLITE



# RETI

## LINEE UTILIZZATE



**PSDN = Public Switched Data Network**

Linea a commutazione di circuito

**ISDN = Integrated Systems of Digital Network**

Reta digitale per servizi integrati

# RETI

## LINEE UTILIZZATE

---

**ISDN = Integrated Systems of Digital Network**

- **Accesso base (BRA Basic Rate Access)**
- **Accesso primario (PRA Primary Rate Access)**



# RETI

## ALTRI DISPOSITIVI DI TRASMISSIONE DEI DATI

---

- **TELEX (obsoleto)**
- **FAX**



# RETI

## TOPOLOGIA DELLE RETI

DEFINISCE I PERCORSI UTILIZZABILI PER IL TRASPORTO DEI DATI TRA CLIENT E SERVER O TRA SERVER, SIA NELLE RETI LOCALI CHE NELLE RETI GEOGRAFICHE

- TOPOLOGIA A STELLA
- TOPOLOGIA A GRAPPOLO
- TOPOLOGIA LINEARE
- TOPOLOGIA AD ANELLO
- TOPOLOGIA A MAGLIA

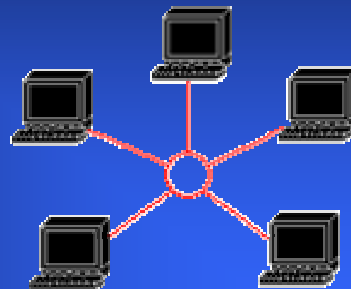


# RETI

## TOPOLOGIA DELLE RETI

### TOPOLOGIA A STELLA

- Reti geografiche WAN
- Grandi Reti locali LAN



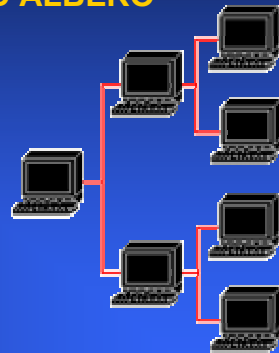
STELLA

# RETI

## TOPOLOGIA DELLE RETI

### TOPOLOGIA A GRAPPOLO O AD ALBERO

- Reti geografiche WAN
- Grandi Reti locali LAN



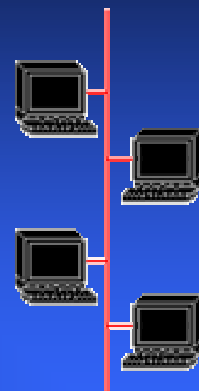
**GRAPPOLO O  
ALBERO**

# RETI

## TOPOLOGIA DELLE RETI

### TOPOLOGIA LINEARE

- TIPICA DEI PERSONAL COMPUTER
- TRAFFICO



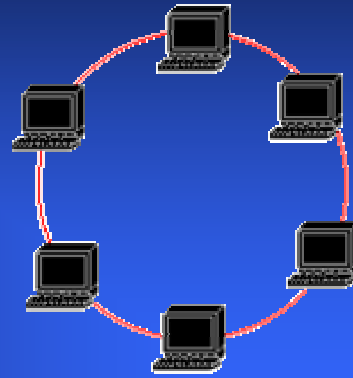
**LINEARE**

# RETI

## TOPOLOGIA DELLE RETI

### TOPOLOGIA AD ANELLO

- TIPICA DEI PERSONAL COMPUTER
- SOPPORTA PIU' TRAFFICO DELLA LINEARE



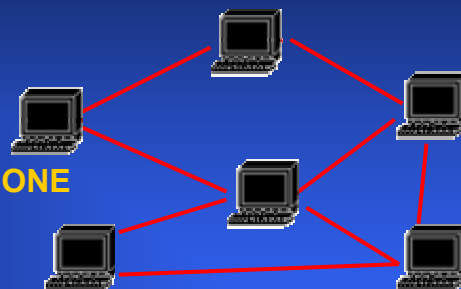
ANELLO

# RETI

## TOPOLOGIA DELLE RETI

### TOPOLOGIA A MAGLIA

- RETI WAN ESTESE
- SISTEMI DI ELABORAZIONE
- INTERNET



MAGLIA

# POSTA ELETTRONICA

e mail: electronic mail

E' LA PIU' POPOLARE FUNZIONE CHE LE RETI DI TRASMISSIONE HANNO RESO DISPONIBILE

indirizzo e-mail

utente@indirizzo.xx

- identificativo del proprietario della casella
- sito del fornitore del servizio e-mail



# POSTA ELETTRONICA

e mail: electronic mail



## VANTAGGI:

- TESTO SCRITTO
- VELOCITA' OPERATIVE MOLTO ALTE (TEL. O FAX)
- ASINCRONA
- CONFERMA DELL'INOLTRO
- USO DI ALLEGATI
- LISTE DI DISTRIBUZIONE (MAILING LIST)
- COSTI MOLTO CONTENUTI

# POSTA ELETTRONICA

e mail: electronic mail

## SVANTAGGI:

- ECCESSIVA POSTA INUTILE
- VIRUS



# POSTA ELETTRONICA

## DISPOSITIVI USATI PER LA POSTA ELETTRONICA

- PERSONAL COMPUTER DOTATO DI MODEM
- SOFTWARE DI GESTIONE DELLA POSTA ELETTRONICA
- ACCESSO AD UNA RETE TELEFONICA
- CASELLA DI POSTA ELETTRONICA
- UN INDIRIZZO ELETTRONICO
- IDENTIFICATIVO UTENTE E UNA PASSWORD

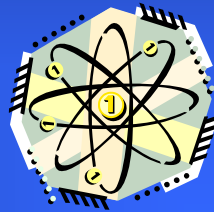




# POSTA ELETTRONICA

## SOFTWARE DI GESTIONE DELLA POSTA ELETTRONICA

- ORGANIZZA LA POSTA IN ENTRATA E IN USCITA
- GESTIONE DI PIU' CASELLE DI POSTA
- SPEDIRE FILE ALLEGATI



# POSTA ELETTRONICA

## FUNZIONAMENTO DELL'e mail

- COMPILAZIONE E INVIO DELLA POSTA SU UN PC
- RICEZIONE DELLA E-MAIL DA PARTE DEL SMTP (Simple Mail Transport Protocol)
- SMTP RICHIEDE L'INDIRIZZO DEL DESTINATARIO AL DNS(Domain Name Server vedi dia 70-71)
- IL MESSAGGIO VIENE COSI' INVIATO AL SERVER INDIVIDUATO POP(Protocol Post Office)
- POP MEMORIZZA L'e-mail NELLA CASELLA DI POSTA ELETTRONICA DEL DESTINATARIO



# INTERNET



- ARPAnet (Advanced Research Project Agency Network)
- MILnet (Rete Militare)
- NSF (National Science Foundation)
  
- **INTERNET: SISTEMA DI TRASMISSIONE DI DATI MONDIALE  
BASATO SU UN UNICO STANDARD DI COMUNICAZIONE**

# INTERNET



**INTERNET SI BASA SU RETI LOCALI, COLLEGATE A RETI REGIONALI, COLLEGATE A DORSALI (BACKBONE) AD ALTA VELOCITA' CHE GARANTISCONO LA COMUNICAZIONE AD ALTA VELOCITA'**

- HUB
- BRIDGE
- GATEWAY
- ROUTER



# INTERNET

## PROTOCOLLO DI COMUNICAZIONE



### TCP / IP (Transmission Control Protocol / Internet Protocol)

- La componente IP scompone i dati in pacchetti per l'inserimento in rete il computer ricevente ricomponi i pacchetti ottenendo i dati di partenza
- La componente TCP garantisce la corretta trasmissione dei dati inviando nuovamente al computer di destinazione eventuali pacchetti danneggiati o persi

# INTERNET

## INDIRIZZO IP



IP number identifica qualsiasi risorsa presente in rete

**212.48.6.38**  
Informatica

**Mondadori**

**<http://education.mondadori.it>**

# INTERNET

## SERVIZI OFFERTI



- POSTA ELETTRONICA (e\_mail)
- GRUPPI DI DISCUSSIONE (news group)
- LISTE DI DISTRIBUZIONE (mailing list)
- ACCESSO A BANCHE DATI (www. World Wide Web)
- TERMINALE VIRTUALE CON INTERFACCIA A CARATTERI (Telnet)
- TRASFERIMENTO DI FILE (FTP File Transfer Protocol)
- COMUNICAZIONI IN TEMPO REALE (Chat line)
- CONVERSAZIONI TELEFONICHE
- TELECONFERENZA
- TELELAVORO

# INTERNET

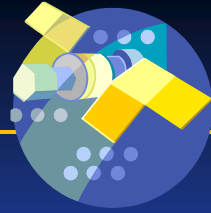
## SERVIZI PRIMARI



- POSTA ELETTRONICA (e\_mail)
- TRASFERIMENTO DI FILE (FTP File Transfer Protocol)
- TERMINALE VIRTUALE

# INTERNET

## NEWS GROUP MAILING LIST

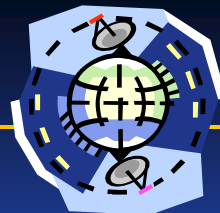


**Forniscono ambienti di discussione, nei quali gli utenti possono confrontarsi su tematiche specifiche suddivise per argomenti.**

**Si può partecipare attivamente inviando commenti o passivamente assistendo alla discussione senza intervenire.**

# INTERNET

## NEWS GROUP



**Più server gestiscono aggiornando automaticamente la discussione attraverso uno spazio virtuale dedicato chiamato USENET.**

**Per partecipare bisogna iscriversi scaricando da internet opportuni programmi di collegamento (di solito gratuiti).**

# INTERNET

## MAILING LIST



**LE MAILING LIST SONO GESTITE DA UN UNICO SERVER CHE DISTRIBUISCE IN MANIERA OPPORTUNA I MESSAGGI TRA I VARI UTENTI ISCRITTI.**

# INTERNET

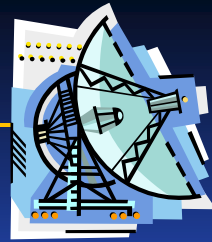
## CHAT LINE

**NELLE CHAT LINE LA DISCUSSIONE TRA GLI UTENTI AVVIENE IN TEMPO REALE TRA GLI UTENTI CHE IL QUEL MOMENTO SONO COLLEGATI ALLA CHAT LINE.**



# INTERNET

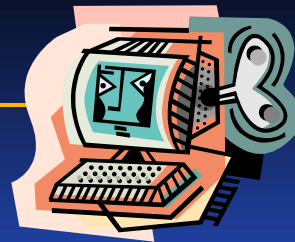
## TELNET



**IL SERVIZIO TELNET CONSENTE IL COLLEGAMENTO DEL COMPUTER DELL'UTENTE AD UN TERMINALE STUPIDO MEDIANTE UN INTERFACCIA A COMANDI.**

# INTERNET

## FTP File Transfer Protocol



**CON FTP SI IDENTIFICA:**

- **UN SERVIZIO**
- **UN PROTOCOLLO PER PRELEVARE FILE DA SERVER DELLA RETE INTERNET**
- **CODICE ASCII, SISTEMA BINARIO**

**programmi, banche dati, tabelle, documenti grafici, immagini, suoni, filmati, ...**

# INTERNET

## FTP File Transfer Protocol



WORLD WIDE WEB <http://www.nomesito.it>

e-commerce electronic commerce

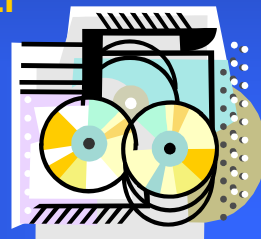
- servizio continuo
- facilità nella visualizzazione di un numero elevato di negozi virtuali
- elevato numero dei tipi di prodotti in vendita
- scelta fatta su catalogo
- sistemi di pagamento non totalmente sicuri

# INTERNET

## Linguaggio HTML

HTML = LINGUAGGIO CON IL QUALE  
VENGONO RAPPRESENTATE LE  
SCHERMATE VIDEO DEI SITI  
COLLEGAMENTI IPERTESTUALI

GOPHER





# INTERNET

## BROWSER

---

**IL BROWSER E' UN SOFTWARE CHE  
CONSENTE LA VISUALIZZAZIONE SUL  
MONITOR DEI CONTENUTI DEL WEB**

- TESTI
- IMMAGINI
- ANIMAZIONI
- SUONI
- FILMATI



# INTERNET

## SITO

---



- HOME PAGE (STRUTTURA AD ALBERO)
- INDIRIZZO URL (Uniform Resource Locator)
  - PROTOCOLLO http HIPER TEXT TRANSFER PROTOCOL
  - IL NOME DELL'AZIENDA PROPRIETARIA DEL SITO
  - IL TIPO DI DOMINIO

# INTERNET

## DOMINIO



### TIPO DI ORGANIZZAZIONE

- .com COMMERCIALE
- .edu ISTRUZIONE DUCATIVA
- .gov ENTE GOVERNATIVO
- .mil ORGANIZZAZIONE MILITARE
- .net POLO DI RETE

Viene così individuato il dominio radice presso il quale i siti sono registrati.

# INTERNET

## DOMINIO



### NAZIONE DI APPARTENENZA

- .de GERMANIA
- .uk GRAN BRETAGNA
- .it ...
- .fr ...
- .es ...
- .jp ...

# INTERNET

## WAP



- WAP (WIRELESS APPLICATION PROTOCOL)
- WML LINGUAGGIO DI RAPPRESENTAZIONE DELLA PAGINE
- PAGINE PIU' LEGGERE E VISUALIZZAZIBILI SUI DISPLAY

# INTERNET

## MOTORI DI RICERCA



- NAZIONALI: VIRGILIO, ARIANNA
- INTERNAZIONALI: ALTAVISTA, GOOGLE, YAHOO

# INTERNET

## VANTAGGI DI INTERNET



- VELOCITA' DI COMUNICAZIONE A LIVELLO MONDIALE
- ACCESSO A UNA ENORME QUANTITA' DI INFORMAZIONI
- COSTI MOLTO RIDOTTI (COMUNICARE CON QUALSIASI PARTE DEL MONDO AL COSTO DI UNA URBANA ...)
- E' PIU' ECONOMICO DI POSTA, TELEFONO, FAX, TELEX
- DAL PUNTO DI VISTA AZIENDALE VERSO TUTTI GLI UTENTI DELLA RETE VISTI COME POTENZIALI CLIENTI
- CANALE A BASSO COSTO PER ACCEDERE AL SIST. INF.VO DI UNA AZIENDA DA UN PUNTO ESTERNO

# INTERNET

## INTRANET EXTRANET



CANALE A BASSO COSTO PER ACCEDERE AL SIST. INF.VO DI UNA AZIENDA DA UN PUNTO ESTERNO

- AI DIPENDENTI DA LOCAZIONI REMOTE (INTRANET)
- INTERLOCUTORI ABITUALI DELLE AZIENDE (EXTRANET)

# PROBLEMI DI NATURA ETICA

- PRIVACY
- DIFFUSIONE DI VIRUS INFORMATICI
- FACILITA' DI DIFFUSIONE DI FALSE INFORMAZIONI
- PORNOGRAFIA VIA INTERNET
- DIFFUSIONE DI GIOCHI VIOLENTI
- VIOLAZIONE DEI DIRITTI D'AUTORE DEL SOFTWARE
- ACCESSO NON AUTORIZZATO AD INFORMAZIONI RISERVATE
- COMUNICAZIONI FACILI PER ATTIVITA' CRIMINALI E DI SPIONAGGIO
- ERGONOMIA



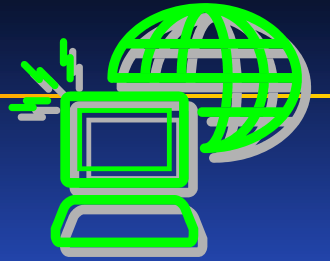
# ERGONOMIA

## DECRETO LEGGE 626/94

- CORRETTA ILLUMINAZIONE
- IL SEDILE
- TAVOLO TASTIERA E MOUSE
- MONITOR



# SICUREZZA



- GRUPPI DI CONTINUITA'
- COPIE DEI DATI BACKUP (FREQUENTI)
- PASSWORD
- CRITTOGRAFIA (CIFRATURA)

# SICUREZZA

## VIRUS



IL VIRUS E' UN PROGRAMMA CHE CAUSA DANNI TEMPORANEI O PERMANENTI

- DANNEGGIAMENTO (archivi o programmi)
- EFFETTI GRAFICI INDESIDERATI
- RALLENTAMENTO
- SEGNALAZIONI DI MALFUNZIONAMENTI INESISTENTI
-

# SICUREZZA

## PROPAGAZIONE DEI VIRUS



- INPUT DA MEMORIE DI MASSA
- IMPORTAZIONE DALLA RETE
- e-mail
- PAGINE WEB CON ALL'INTERNO DEI PROGRAMMI

# SICUREZZA

## ATTIVAZIONE DEI VIRUS



- IMMEDIATA
- A DATA FISSATA
- ALL'ESECUZIONE DI UN COMANDO

# SICUREZZA

## ANTIVIRUS



**L'ANTIVIRUS E' UN PROGRAMMA CHE RICONOSCE IL VIRUS E LO ELIMINA**

- **USARE UN ANTIVIRUS PERIODICAMENTE**
- **FAR CONTROLLARE SEMPRE LE UNITA DI MEMORIA DI MASSA, LE INFORMAZIONI DI INTERNET O QUELLE NON SICURE PRIMA DI UTILIZZARLE**
- **AGGIORNARE L'ANTIVIRUS**

# SICUREZZA

## FIREWALL



**E' UN SISTEMA DI PROTEZIONE AZIENDALE**

- **PROTEZIONE FISICA ARCHIVI E COMPUTER**
- **CONTROLLO ACCESSI**
- **CODICI UTENTI E PASSWORD**
- **LIVELLI DI AUTORIZZAZIONI**
- **CRITTOGRAFIA**
- **BACKUP**
- **PIANI DI EMERGENZA**



# SICUREZZA

## COPYRIGHT

IL SOFTWARE E' EQUIPARATO A OPERE LETTERARIE  
E QUINDI SOGGETTO AL MARCHIO DI PROTEZIONE  
DEI DIRITTI D'AUTORE.

- RIPRODUZIONE
- DETENZIONE
- DISTRIBUZIONE
- VENDITA
- LOCAZIONE



# SICUREZZA

## CLASSIFICAZIONE DEI PROGRAMMI

- FREWARE
- CARDWARE
- SHAREWARE
- PUBLIC DOMAIN
- DEMOWARE O DEMO
- A PAGAMENTO



# SICUREZZA

## PRIVACY

---

L'8 MAGGIO DEL 1997 E' ENTRATA IN VIGORE LA LEGGE  
31 DICEMBRE 1996 N.675

“LA TUTELA DELLE PERSONE E DI ALTRI SOGGETTI  
RISPETTO AL TRATTAMENTO DEI DATI PERSONALI”

